

Milieuzorg in de gezondheidszorg



De activiteiten in een ziekenhuis veroorzaken afval en emissies. De geproduceerde afvalstoffen en emissies kunnen risicovol zijn voor het milieu, de vereiste hygiëne en de veiligheid van de medewerkers. Het is de verantwoordelijkheid van iedereen in het ziekenhuis om deze risico's zoveel mogelijk te beperken.

© beerkhof - FOTOLIA

DOOR ILSE ROTTIERS, MARIJKE DE PRINS, STIEN STASSEN, TOM DEWETTINCK EN BENJAMIN CLARYSSE

Door het grote aantal organisaties, hun omvang en de aard van hun diensten hebbende ziekenhuizen een belangrijke impact op het milieu. Sommige cijfers liegen er niet om. Alleen al het waterverbruik wordt voor een algemeen ziekenhuis geraamd op ca. 400 liter per ligdag. De jaarlijkse hoeveelheid ziekenhuisafval (niet-risicohoudend) wordt geschat op zo'n 17.500 ton¹. Om de milieupact van ziekenhuizen te verminderen, zijn een aantal milieuzorgmaatregelen noodzakelijk.

MILIEUZORG IN DE GEZONDHEIDSZORG: WAAROM?

Behalve een beter milieu zijn er nog heel wat argumenten voor een ziekenhuis om milieuzorg hoog in het vaandel te dragen.

ANTICIPEREN OP (TOEKOMSTIGE) WETTEN EN NORMEN

De milieuwetgeving die van toepassing is op een ziekenhuis, is zeer uitgebreid en complex. Als een ziekenhuis niet in overtreding wil zijn met de milieuregelgeving,

is onder meer een draagvlak bij het personeel via kennis en sensibilisering noodzakelijk.

ECONOMISCHE VOORDELEN

Milieuzorg en preventie kunnen belangrijke besparingen opleveren, onder andere door het gebruik van grondstoffen, water en energie te reduceren. Daarenboven wordt meer en meer vastgesteld dat een groen imago de markt- en concurrentiepositie kan verbeteren. Zo kan bij de keuze tussen verschillende zie-

>>>

>>> kenhuizen het milieuvriendelijke aspect de doorslag geven.

▀ VERBAND TUSSEN MILIEU EN GEZONDHEID

Er bestaat geen twijfel over dat een vervuild milieu een effect heeft op de menselijke gezondheid. Waar wel onzekerheid over bestaat, is de precieze omvang van de effecten. Schadelijke gezondheidseffecten vloeien immers voort uit uiteenlopende combinaties van genetische aanleg, levensstijl, cultuur, sociaaleconomische factoren, voedingspatroon, medicijngebruik, geografische locatie, klimaat en stressfactoren. Bovendien komen er steeds meer nieuwe invloeden en vraagtekens bij, zoals zeer fijn stof en elektromagnetische golven. Hoe dan ook is het vermijden van negatieve gezondheidseffecten door milieuverontreiniging uitermate belangrijk. Specifieke aandacht moet hierbij uitgaan naar kwetsbare groepen zoals ouderen en kinderen. Zeker van een sector als de gezondheidszorg mag verwacht worden dat hij preventief denkt en handelt. Het is ook geen toeval dat er een vier-tal jaar geleden een specifieke entiteit binnen het Departement Leefmilieu, Natuur en Energie werd opgericht die de interactie tussen milieu en gezondheid verder onderzoekt.

▀ VERBAND TUSSEN MILIEU, VEILIGHEID EN HYGIËNE

Een ziekenhuis dat inspanningen levert op vlak van milieuzorg, kan eveneens voordeel halen op vlak van veiligheid en hygiëne. Bepaalde milieubelastende producten die vervangen worden door producten die minder schadelijk zijn voor het milieu kunnen immers tegelijkertijd veel minder schadelijk zijn voor de mensen die ermee geconfronteerd worden. De afvalthematiek is wellicht het meest verduidelijkende voorbeeld om de synergie tussen milieu, veiligheid en hygiëne aan te tonen.

Ziekenhuisafval kan bij onjuiste behandeling schadelijk zijn voor de omgeving en het personeel. Door de aanwezigheid van micro-organismen moeten sommige afvalstromen als potentieel besmet worden beschouwd. Een ziekenhuis produceert ook afvalstof-

Zo is er door de strenge eisen op het vlak van ziekenhuishygiëne een enorm verbruik van wegwerpmateriaal, veelal in kunststof (katheters, scheermesjes, verbandmaterialen, onderzoekshandschoenen, spuiten, infuussystemen, maagsondes...).

▄▄ Door het grote aantal organisaties, hun omvang en de aard van hun diensten hebben de ziekenhuizen een belangrijke impact op het milieu ▄▄

fen die op een andere manier gevaar kunnen opleveren, zoals snijdende en scherpe afvalstoffen (prikongevallen, kwetsuren en besmettingen), afval van nucleaire geneeskunde, chemische stoffen in afval...

▀ TOENEMEND MILIEU-BEWUSTZIJN BIJ PERSONEEL, BEZOEKERS, BUREN, PATIËNTEN

De maatschappelijke controle op elke milieubelastende activiteit door de omgeving neemt steeds maar toe. Wat het personeel van de ziekenhuizen betreft, is het belangrijk dat ze trots kunnen zijn op de onderneming waar ze werken. Daarom is het belangrijk dat een ziekenhuis aan milieuzorg doet en dat het personeel inspraak en verantwoordelijkheid krijgt in het milieubeleid.

KENNISMAKING MET DE MILIEUPROBLEMATIEK IN EEN ZIEKENHUIS

De belangrijkste activiteit in een ziekenhuis is de verzorging van patiënten. Dat wordt ondersteund door o.m. de technische dienst, administratie, aankoop, preventiedienst, onderhoud, voedselvoorziening. Al deze diensten samen zijn verantwoordelijk voor verschillende effecten die een ziekenhuis op het milieu heeft.

▀ HET ONTSTAAN VAN AFVAL

In een ziekenhuis ontstaan verschillende soorten afvalstromen.

▀ WATERVERBRUIK (EN AFVALWATER)

Het is duidelijk dat in de gezondheidssector relatief grote hoeveelheden water verbruikt en geloosd worden. Baden, wassen, toilet doorspoelen, schoonmaken en afwassen zijn de 'klassiekers' die zeer veel water vragen. Daarom is het afvalwater van ziekenhuizen in grote mate vergelijkbaar met klassiek huishoudelijk afvalwater, met uitzondering van specifieke pollutanten zoals microbiële pathogenen, farmaceutische stoffen, cytostatica, joodhoudende contrastvloeistoffen en ontsmettingsmiddelen. De risico's die verbonden zijn aan deze pollutanten zijn nog niet precies bekend, maar negatieve gevolgen zijn zeker niet uit te sluiten.

ENERGIEVERBRUIK

Bijna alle afdelingen van een ziekenhuis hebben behoefte aan verwarming en elektriciteit. Ze verbruiken dan ook heel wat energie. Volgens de BBT-studie¹ zijn de afdelingen die de grootste milieupact hebben op vlak van energie de verpleegafdelingen, de afdeling medische beeldvorming en radiodiagnostiek, de linnenkamer/wasserij, het mortuarium, de centrale sterilisatie, de keuken en de technische dienst.

▀ LUCHTEMISSIES

De belangrijkste luchtemissies in een ziekenhuis zijn te wijten aan de verbranding van stookolie en



Ilse ROTTIERS

is beleidsmedewerker bij de Vlaamse overheid, Afdeling Milieu-integratie en –subsidieringen van het Departement Leefmilieu, Natuur en Energie (LNE).

ilse.rottiers@lin.vlaanderen.be



Zeker van een sector als de gezondheidszorg mag verwacht worden dat hij preventief denkt en handelt.

aardgas. Daarnaast worden een aantal medisch-technische gassen (onder andere narcosegassen en sterilisatiegassen) geloosd. Het veelvuldig gebruik van ontsmettingsproducten en het gebruik van oplosmiddelen in de laboratoria geeft aanleiding tot de emissie van vluchtige organische stoffen.

ENKELE PREVENTIEOPTIES IN EEN ZIEKENHUIS DIE NIET DUUR HOEVEN TE ZIJN

Om het verbruik van water en energie en de hoeveelheid afval terug te dringen, kan een ziekenhuis heel wat acties ondernemen, zoals het plaatsen van waterbesparende toiletten, de juiste keuze van binnenverlichting (relichting) en het vervangen van een stookoliebrander door een zuiniger model. Daarnaast kan het ziekenhuis ook op organisatorisch vlak een aantal maatregelen treffen. Het gaat dan over zaken die met beperkte investeringen concreet kunnen gemaakt worden, zoals een optimaal voorraadbeheer, bewuster gebruik van producten, vervanging van wegwerpproducten door herbruikbare producten en het kritisch aankopen van producten.

OPTIMALISEER HET VOORRAADBEHEER (O.A. MEDISCH MAGAZIJN EN APOTHEEK)

De voorraad in een ziekenhuis kan gereduceerd worden door ze zoveel mogelijk af te stemmen op de vraag. Verder is het aangewezen om het aantal voorraadplaatsen tot een mini-

mum te beperken. Voor een optimaal voorraadbeheer is het noodzakelijk een verantwoordelijke aan te stellen en bekend te maken bij het personeel. Voor producten die een houdbaarheidsdatum hebben, kan de FIFO (first-in-first-out)-volgorde toegepast worden. Systemen waarbij alles in een doos (door elkaar) bewaard wordt, zijn hoe dan ook te vermijden. Door toepassing van een automatisch bevoorradingsstelsel (2-bindsysteem en barcode) kunnen bovendien de voorraden laag gehouden worden en wordt verpakkingsafval voorkomen, omdat er meer in groot- en retourverpakking ingekocht wordt. Dergelijke systemen hebben niet alleen ecologische maar ook economische voordelen.

// Een ziekenhuis dat inspanningen levert op vlak van milieuzorg kan eveneens voordeel halen op vlak van veiligheid en hygiëne //

BEWUSTER GEBUIK VAN PRODUCTEN

Het bewuster gebruik van producten kan vaak tot aanzienlijke besparingen leiden. Routinematig handelen en gebrek aan informatie over de kostprijs van producten leidt vaak tot verspilling. Routinematige procedures binnen de verpleging dienen aan een kritisch onderzoek onderworpen te worden. Informatieverstrekking over de kosten verbonden aan het gebruik van producten, kan leiden tot een bewuster gebruik

ervan. Voorlichting hierover werkt een mentaliteitswijziging in de hand en vermindert verspilling.

VERVANGING VAN WEGWERPPRODUCTEN DOOR HERBRUIKBARE PRODUCTEN

Het gebruik van wegwerpproducten in de gezondheidszorg is door de jaren heen enorm gestegen en is tegenwoordig min of meer vanzelfsprekend geworden. Deze keuze werd voornamelijk gemaakt uit medische en/of hygiënische overwegingen. Het gevolg hiervan is een enorme afvalstroom met veel milieubelastende kunststoffen. Voor nogal wat wegwerpproducten zijn echter herbruikbare producten beschikbaar. Zelfstandige gezondheidsmedewerkers hebben zelf een invloed op het door hen gebruikte materiaal. Medewerkers in ziekenhuizen of rusthuizen daarentegen zijn sterk afhankelijk van de aankoopdienst en ziekenhuishygiëne. Toch kunnen zij hun milieubewustzijn uiten via vragen en bedenkingen in een bottom-upcultuur. Zo is op www.sustainablehospitals.org voor een hele reeks van ziekenhuisprocessen en -producten een opsomming terug te vinden met alternatieve producten en hun kenmerken.

KRITISCH AANKOPEN VAN PRODUCTEN

Een ziekenhuis kan zich engageren om een milieuvriendelijk aankoopbeleid te

voeren door een aantal milieucriteria vast te leggen in de bestekken. Het kan gaan over:

- criteria om verpakkingsafval te beperken;
- criteria om het productieproces en transport energiezuiniger en waterbesparend te maken;
- criteria op het gebied van milieuvisie en -praktijk van het bedrijf.

Goede voorbeelden van bestekken waar milieucriteria in opgenomen zijn, vind je terug via www.milieukoopwijzer.be. >>>

>>> MILIEUZORGINSTRUMENTEN OP MAAT

Onderstaande instrumenten kunnen de nodige inspiratie geven om milieuzorg in de praktijk om te zetten.

DE DOCENTENHANDLEIDING 'MILIEUZORG IN DE OPLEIDINGEN GEZONDHEIDSZORG'

Om de milieubelasting van een ziekenhuis zo laag mogelijk te houden, zijn de houding en het milieubewustzijn van het personeel van cruciaal belang. Maar ook stagiairs en bezoekers dragen een verantwoordelijkheid. Hun gedrag beïnvloedt in sterke mate het verbruik van energie, water en materialen. Voor ziekenhuizen is het dan ook belangrijk dat de studenten, vooraleer ze hun job op de werkvloer aanvatten, zich bewust zijn van de gevolgen van hun professioneel handelen op het leefmilieu en een milieuvriendelijke attitude uitdragen. Om hier een antwoord op te bieden, werd een docentenhandleiding 'Milieuzorg in de opleidingen gezondheidszorg' ontwikkeld. De handleiding wil de docenten stimuleren en begeleiden bij het introduceren van milieuzorg in de opleiding.

ECOCARE

Ecocare is een milieuzorgproject dat zich richt naar de medewerkers in de verzorgingssector. Het wil een aantal verzorgingsinstellingen actief laten werken met een milieuedragsscan en een Ecoteam, waarbij de nadruk wordt gelegd op gedragsverandering.

De milieuedragsscan is een meetinstrument, waarbij via een vragenlijst bij alle medewerkers gepolst wordt naar:

- de houding ten opzichte van milieuzorg op het werk;
- het concrete gedrag rond energie, papierverbruik, water, mobiliteit, aankoop, afval...;
- concrete suggesties en ideeën om milieuvriendelijker te werken;
- bereidheid om een volgende stap te zetten (deelname aan het EcoTeam).

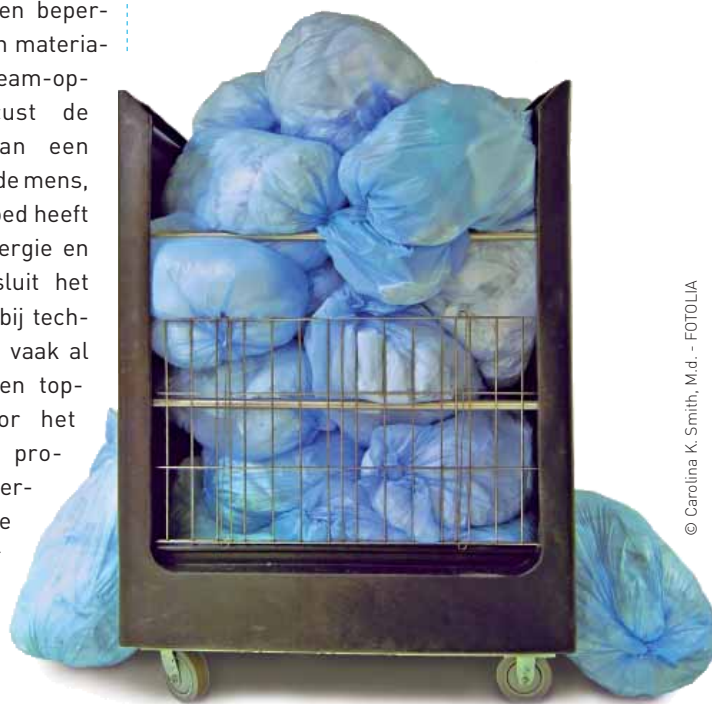
Het EcoTeam-op-het-Werk model is een methode om medewerkers van een organisatie zelf keuzes te laten maken voor een duurzamere werkomgeving. Het programma kan bovendien leiden tot een financiële besparing door een beperking van het gebruik van materialen en energie. Het EcoTeam-op-het-Werk model focust de interne milieuzorg van een bedrijf of organisatie op de mens, die met zijn gedrag invloed heeft op het verbruik van energie en materialen. Hierdoor sluit het programma prima aan bij technische maatregelen die vaak al zijn getroffen vanuit een top-down-benadering. Door het EcoTeam-op-het-Werk programma krijgen medewerkers meer begrip voor de maatregelen, waardoor een breder draagvlak ontstaat voor alle aspecten van de interne milieuzorg.

Meer info over Ecocare is te vinden op <http://www.ecolife.be/new2/EcoCare.asp>.

MILIEUKOOPWIJZER

De Milieukoopwijzer is een website van Bond Beter Leefmilieu met aankoopadvies voor milieusparende producten. Erg interessant voor de verzorgingssector is de informatie over groene overheidsaankopen. Verzorgingsinstellingen die voor meer dan 50% gesubsidieerd worden, zijn immers onderworpen aan de wet op de overheidsopdrachten. Op de Milieukoopwijzer vinden aankopers alles om op een wettelijke wijze milieuverantwoorde bestekken op te maken. Meer informatie: www.milieukoopwijzer.be. ○

¹ Vercaemst, P. et al., Best Beschikbare Technieken voor ziekenhuizen en andere verzorgingsinstellingen. Mei 2003.



© Carolina K. Smith, M.d. - FOTOLIA

Bij de keuze tussen verschillende ziekenhuizen kan het milieuvriendelijke aspect de doorslag geven.

QUID DE LA GESTION ENVIRONNEMENTALE DANS LES SOINS DE SANTÉ

Les activités hospitalières génèrent des déchets et des émissions qui sont potentiellement dangereux pour l'environnement, peuvent nuire aux mesures d'hygiène exigées en milieu hospitalier et menacer la sécurité du personnel. Il incombe à tous les membres du personnel hospitalier de limiter au maximum ces risques en appliquant un certain nombre de mesures de gestion environnementale. Outre des investissements techniques,

il faut savoir que des mesures organisationnelles à petite échelle sont aussi à même de contribuer largement à une meilleure gestion environnementale. Dans ce contexte toutefois, l'adhésion du personnel via des actions d'information et de sensibilisation est indispensable. Afin de soutenir les hôpitaux dans l'instauration d'une gestion environnementale efficace, le gouvernement flamand a mis des outils à la disposition du secteur.